

Port Maó, Horitzó 2030

Projecte d' intervenció del port de Maó

Procés de participació per la transformació de la Ribera Sud



Ports de Balears



Autoritat Portuària de Balears



La transformació del port de Maó, Horitzó 2030

"Port Maó, Horitzó 2030" marca l'inici d'una transformació profunda i visible que reconfigurarà per complet la relació entre Maó i el seu port.

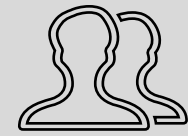
L'Autoritat Portuària de Balears impulsa un ambiciós pla de transformació del Port de Maó, que combina inversió estratègica, regeneració urbana, desenvolupament econòmic i compromís mediambiental. Amb una visió clara de consolidar Maó com un referent insular en sostenibilitat, desenvolupament territorial, social i econòmic i, alhora, alineada amb els Objectius de Desenvolupament Sostenible (ODS), Agenda 2030.

El projecte contempla una inversió pública prevista de 51 milions d'euros i una inversió privada de 30 milions d'euros fins al 2029, on s'aposta per l'ordenació i pacificació de l'espai, millorar les connexions port-ciutat, l'impuls a la mobilitat sostenible, la renaturalització del front marítim i la creació de nous espais públics oberts a tota la ciutadania.

El resultat serà un port més ordenat i funcional; més atractiu, més accessible i plenament alineat amb les necessitats del territori i dels qui hi viuen. Un port més humà, més integrat i profundament connectat amb el seu entorn urbà, social i econòmic. Tot això amb un enfocament decidit a trencar amb l'estacionalitat, activant el port durant tot l'any i generant dinàmiques sostenibles, inclusives i de llarg recorregut.

**Fites clau del
procés
participatiu
(actualitzat)**

FASE 1
11/9 – 12/9



**SESSIONS
INSTITUCIONALS**

- POSSIBLES ACORDS BÀSICS

FASE 2
Novembre



**LLANÇAMENT WEB
PROCÉS
PARTICIPATIU**

- Activació bústies participatiu
- Actes de les reunions i de les taules temàtiques
- Newsletter informativa



SESSIÓ PLENÀRIA Adreçada al
conjunt dels grups d' interès.

- Taller mobilitat i logística
- Taller impuls eco. i social
- Taller sostenibilitat
- Taller veïns i comerciants

FASE 3
12/01
(provisional)



**PRESENTACIÓ CONCLUSIONS
PROCÉS PARTICIPATIU
(DESEMBRE)**

- Recull dels suggeriments rebuts
- Redacció de la proposta de premisses bàsiques per a l' elaboració del plec tècnic



Fases del projecte tècnic de transformació de la Ribera Sud.

El procés de participació ciutadana forma part del procés d' anàlisi, debat i disseny del **projecte tècnic de la reordenació de la Ribera Sud del port de Maó**. Les conclusions que s' extreguin del procés participatiu constituïran un input estratègic per a la redacció de les bases de l' avantprojecte de reordenació de la Ribera Sud, tot garantint que el disseny final integri les necessitats, inquietuds i oportunitats identificades al llarg del procés d' escolta activa.



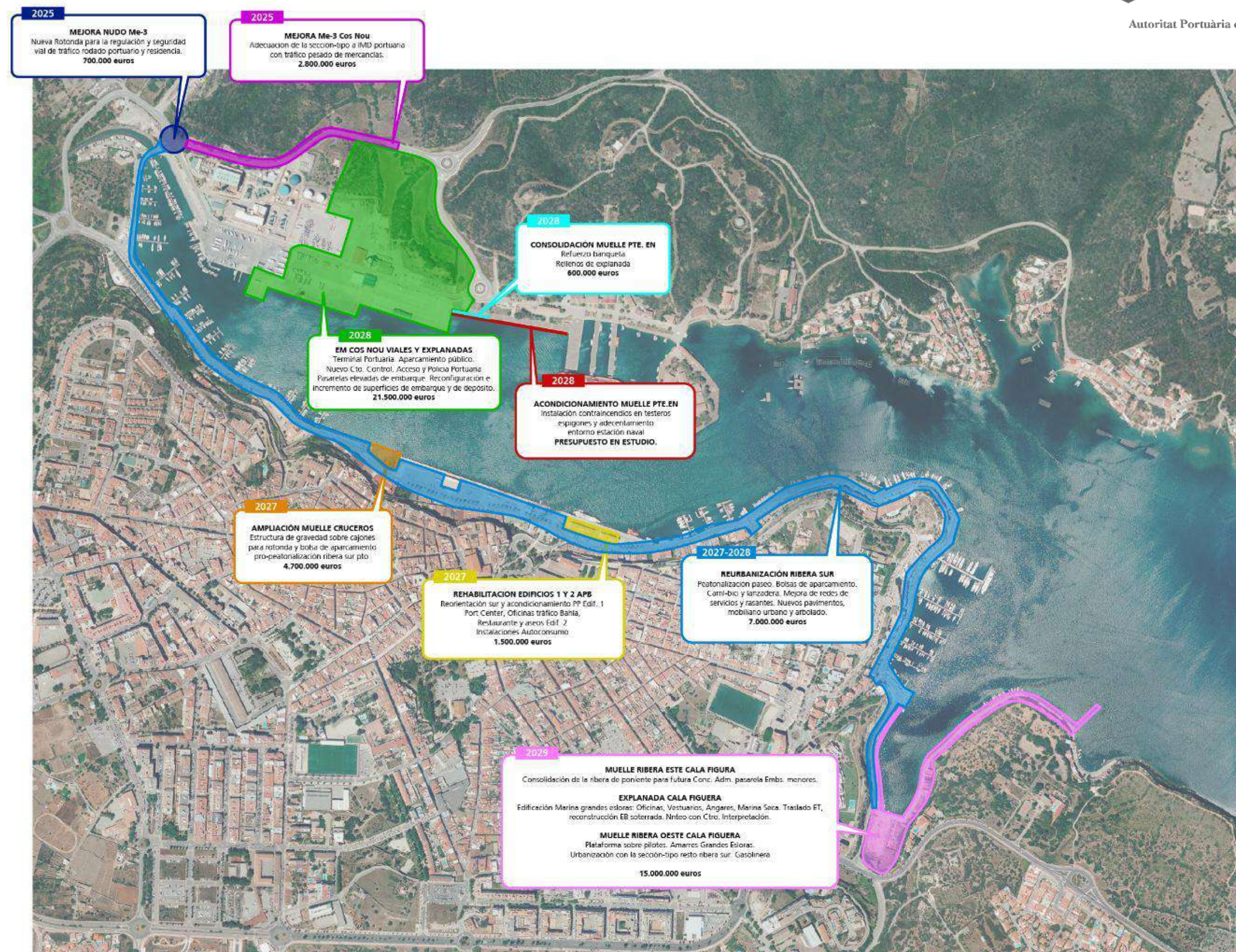
Projecte d' intervenció de la Rubera Sud del port de Maó "PORT MAÓ, HORITZÓ 2030"

Presentació d'inversions "Port Maó, Horitzó 2030"

Dades clau projecte global:

- Inversión pública (APB): 51.000.000 euros
- Inv. Privada (Concessions): 30.000.000 euros

Inversió total: 81.000.000 euros



La reordenació de la Ribera Sud del Port de Maó no parteix de zero. Ha estat objecte de reflexió continuada per part de les institucions, els veïns i usuaris del port, i s' emmarca en un procés amb recorregut institucional.

Identificació dels 8 problemes existents a la Ribera Sud i les possibles solucions que podrien adoptar-se basades en l' estudi benchmarking:

Problema 1:

Actualment el port està pensat per a un ús intensiu del vehicle privat i el trànsit rodat; el vianant és un actor secundari.



Problema 2:

Falten itineraris continus per als usuaris i gent que practica esport al port que estiguin ben senyalitzats, siguin segurs i estiguin adaptats; sense barreres arquitectòniques.



POSSIBLES SOLUCIONS

Pacificació de l' espai viari i ampliació de zones de vianants, reforçant la connectivitat de vianants entre el port i el nucli urbà, facilitant una mobilitat més accessible, sense barreres arquitectòniques, i segura.



*Nou PASSEIG MARÍTIM PALMA MALLORCA (2025)
Exemple de pacificació i creació del corredor verd.*

Identificació dels 8 problemes existents a la Ribera Sud i les possibles solucions que es podrien adoptar:

Problema 3:

Superposició d' activitats portuàries, turístiques, recreatives i comercials sense ordre clar i que generen conflictes.



Problema 4:

Absència de bosses d' aparcament i alternatives de mobilitat sostenible.



POSIBLES SOLUCIONES

Ordenació de l' espai per garantir un equilibri entre els diferents usos: portuaris, restauració, comercial, abastament, lleure esportiu i per a vianants, i que incorpori solucions pensades per crear espais d' ombra i alternatives de mobilitat sostenible.

Identificació dels 8 problemes existents a la Ribera Sud i les possibles solucions que es podrien adoptar:

Problema 5:

Dèficit d' espais per esbarjo i zones amb vegetació, ombra i refugis climàtics.



Problema 6:

Absència de decisions estratègiques que contribueixin a la qualitat paisatgística i atractiu del port.



POSSIBLES SOLUCIONS

Ampliació de les zones verdes i d'arbrat, i creació de refugis climàtics que reforcin la condició d'espai públic pacificat, accessible i d'alta qualitat urbana i ambiental. Incorporació de mobiliari que contribueixi a la millora paisatgística i ambiental de l' entorn.



*EXEMPLE DE MOBILIARI URBÀ
(Cincinnati)*



EXEMPLE DE PÈRGOLA HOMOGÈNA

Identificació dels 8 problemes existents a la Ribera Sud i les possibles solucions que es podrien adoptar:

Problema 7:

Infrautilització de l'espai portuari durant gran part de l' any.



Problema 8:

Manca d'integració funcional i simbòlica del port amb la ciutat en el dia a dia de la ciutadania.



POSSIBLES SOLUCIONS



*Nou PASSEIG MARÍTIM PALMA MALLORCA (2025)
Exemple de connexió port – ciutat i creació del corredor verd.*



*Render PORT DE GANDIA (2025)
Remodelació dels tinglados del port.
Projecte "Camins al mar"*



*NOU PORT OLÍMPIC BARCELONA (2024)
Connexió port – ciutat i espai de qualitat ambiental i paisatgística.*

Descripció dels trams d'intervenció i principals reptes.

TRAM I MOLL PONENT

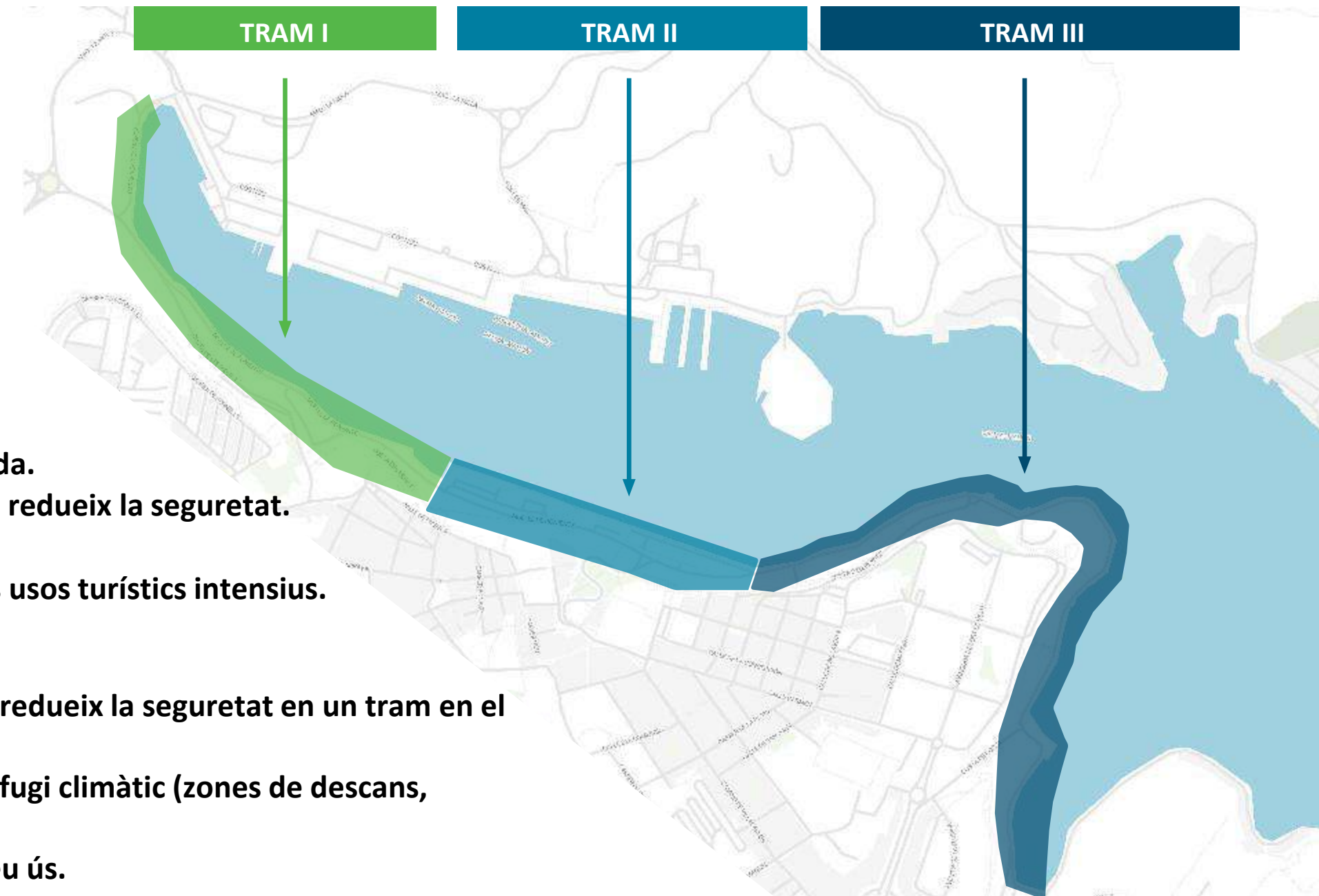
- Ús intensiu en temporada alta.
- Manca de solucions que garanteixin l' accés ordenat a l' espai portuari.
- Tensions entre l' ús ciutadà de l' espai i els interessos vinculats a la nàutica privada.
- Escassa llegibilitat i jerarquització de l' espai viari, la qual cosa genera congestió i redueix la seguretat.
- Presència de barreres arquitectòniques que limiten l' accessibilitat universal.
- Preocupacions per la pressió urbanística, comercial i ambiental derivada de certs usos turístics intensius.

TRAM II MOLL CREUERS / PORT CENTRE

- Escassa llegibilitat i jerarquització de l'espai viari, la qual cosa genera congestió i redueix la seguretat en un tram en el qual hi ha molta intensitat d'usuaris i visitants (creueristes).
- Mancança d'equipaments per al lleure i esbarjo que siguin verds i serveixin de refugi climàtic (zones de descans, mobiliari, punts de trobada).
- Escassa funcionalitat i confort urbà en l' espai disponible, la qual cosa limita el seu ús.
- Dèficit d' activitats compatibles amb el lleure ciutadà i el dinamisme local.
- Absència de solucions de mobilitat sostenible integrades (carril bici, transport públic, intermodalitat).
- Manca de coherència paisatgística i feble qualitat ambiental de l'entorn: solucions a curt termini que no s'integren amb l'entorn (tanca seguretat moll creuers).


TRAM III MOLL LLEVANT I CALA FIGUERA

- Distribució desequilibrada de l' espai, amb predomini del trànsit rodat i escassa prioritat per al vianant o per a l' esport.
- Escassa funcionalitat i desequilibri d'usos comercial, restauració i de vianants.
- La falta de continuïtat en els recorreguts per als vianants i la limitada accessibilitat universal generen barreres per a la mobilitat activa.
- Absència de solucions de mobilitat sostenible integrades (carril bici, transport públic, intermodalitat).
- Manca de coherència paisatgística i feble qualitat ambiental de l' entorn.


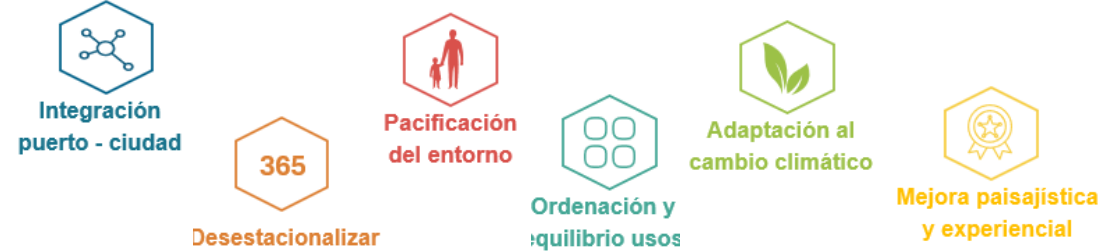




Taller participatiu: Veïns i comerciants (I)

 <p style="text-align: center;">Taller 2: VEÏNS I COMERCIANTS <i>"El port que volem"</i></p>		Fecha:	Dissabte 29/11/2025
		Duración:	2h
		Ubicación:	Estació Marítima de Creuers
Descripció	Espai de treball per identificar i prioritzar els reptes i problemàtiques de la Ribera Sud del port de la mà de veïns i comerciants de la zona i debatre sobre les possibles solucions que generin més consens per ser tingudes en compte per l' APB en la redacció de les seves consideracions per al plec tècnic del projecte constructiu.		
Convocatòria	Oberta a qualsevol persona interessada. Aquest grup està especialment organitzat per als veïns i comerciants de l' entorn portuari de la Ribera Sud.	Actors: Veïns i comerciants.	
Inscripció	<ul style="list-style-type: none"> • Confirmació mitjançant correu APB. • Web del procés participatiu. (Període inscripció obert fins a una setmana abans de la celebració del taller participatiu). 		
Lideratge i rols			
Moderació / facilitació	NEARCO (equip dinamització)	• Dirigir la sessió, conduir les dinàmiques, gestionar temps i participació. Recollir aportacions.	
Relatoria tècnica	APB + CINESI + NEARCO	• Identificar i resoldre condicionants tècnics.	
Secretaria / suport logístic	APB	• Gestió d' inscripcions, materials i coordinació de la sala.	

Taller participatiu: Veïns i comerciants (II)

 <p>Taller 2: VEÏNS I COMERCIANTS <i>"El port que volem"</i></p>		<p>Factors estratègics vinculats</p> 
Metodologia i dinàmica		
Format	Taller participatiu amb enfocament de disseny consultiu i col·laboratiu. Format poc tecnificat i centrat a escoltar percepcions i propostes per als reptes i problemàtiques identificades.	
Objectius	<ul style="list-style-type: none"> • Recollir percepcions de veïns i comerciants sobre els problemes i reptes del port i el seu entorn. • Identificar i prioritzar solucions des de la perspectiva dels qui viuen, treballen i fan negocis a la zona. • Generar propostes concretes que combinin el benestar dels veïns i l' activitat comercial. 	
Temes		
<p>Temes a tractar Els 6 factors estratègics serviran de guia per tractar els temes</p>	<ul style="list-style-type: none"> • Integració port – ciutat • Pacificació de l' entorn • Mobilitat • Desestacionalització del port • Impuls econòmic i social • Millora paisatgística i experiencial • Turisme sostenible • Ordenació de l' espai i equilibri d' usos • Mobiliari urbà (pèrgoles homogènies, jardineres, ...) • Estacionament i bosses d' aparcament • Reversibilitat i flexibilitat de les decisions. 	



Resultats esperats i beneficis

Objectius del procés participatiu

- Recollir propostes concretes per al disseny i ús dels espais.
- Escoltar les prioritats ciutadanes, en relació amb els diferents àmbits d' intervenció.
- Establir punts de consens i detectar possibles àrees de conflicte, per tal d' anticipar solucions equilibrades.

A través d'aquest enfocament, l'APB reafirma el seu compromís amb una governança oberta, inclusiva i transparent, on el diàleg estructurat i la intel·ligència col·lectiva exerceixen un paper central en el disseny del port del futur.

Sis factors que estan transformant els ports. I que avui defineixen el futur del port de Maó.

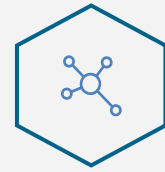
Analitzem casos internacionals a través d'aquests factors.



Alguns exemples de transformacions d'entorns portuaris comparables a Maó.



Lisboa, Ribeira das Naus



Connexió i millora d'accessibilitat del front marítim amb la ciutat.



Reapropiació del front marítim per al vianant, eliminant la barrera del trànsit.



Espai polivalent combina: turisme, vida local i esdeveniments culturals.



Gandía, Tinglados Camins a la Mar



Passeig marítim continu que connecta ciutat, port i platja.



Reutilització del patrimoni portuari "tinglados" per generar nous espais ciutadans en lloc d'enderrocar-los.



Programació cultural i social en els tinglados durant tot l'any



Port de Màlaga



Creació d'un passeig de vianants continu que connecta nucli històric i mar.



Construcció del Palmeral de les Sorpreses, pèrgoles blanques i vegetació abundant per aportar ombra i espais d'estada.



Reorganització de fluxos i separació clara d'àrees ciutadanes i logístiques.



Port Marsella, Pavelló Mirall de Foster



Semipeatonalització del port, reduint carrils i prioritant vianants i ciclistes.



Construcció del Pavelló del Mirall (Norman Foster), que dona identitat i refugi climàtic.



Alguns exemples de transformacions d'entorns portuaris comparables a Maó.



Port de Palma, Passeig Marítim



Nous encreuaments per a vianants i millora connectivitat amb barris confrontants.



Creació d'un passeig continu i zones verdes; reducció de carrils de trànsit rodat.



Incorporació d'arbrat, vegetació i àrees de descans.



Port de Sagunto Passeig Pont Nord



Disseny de passeig paral·lel al moll, amb accessos clars i àrees de descans.



365 Programació cultural i cessió d'espais per a esdeveniments



Zonificació d'àrees d'ús (zona industrial i zona ciutadana) i separació clara de fluxos.



Puerto de Tarragona, Moll de Costa



Creació de Port – Ciutat i continuïtat del passeig marítim com a costura urbana.



Creació d'un passeig urbà amb continuïtat de vianants i ciclista



365 Reordenació del Moll de Costa en un eix cultural, patrimonial i ciutadà



Port Olímpic de Barcelona



Estratègia per recuperar una àrea de discoteques degradada per un complex d'economia blau emergent.



Creació de refugis climàtics: pèrgoles, zones d'ombra, vegetació i àrees d'estada que s'integren en el paisatge i l'embelleixen.





Ports de Balears



Autoritat Portuària de Balears